

# OMRON

## Máy phun khí dung

### Loại NE-U22

#### Các bộ phận của máy

Các bộ phận dưới đây có trong hộp. Nếu thiếu bộ phận nào, xin hãy liên hệ tới cửa hàng nơi bạn đã mua máy hoặc đại lý Omron.

1. Vỏ máy 2. Máy chính 3. Ngăn chứa thuốc 4. Nắp đậy lưới 5. Bộ tiếp nối mặt nạ

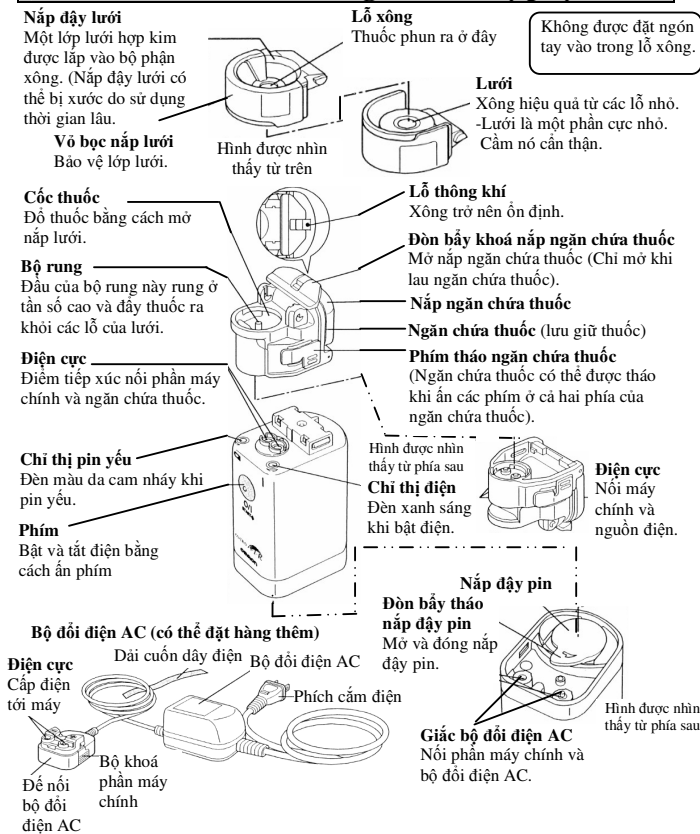


6. Ống ngậm 7. Mặt nạ xông (S) (có dây cao su) 8. Mặt nạ xông (L) (có dây cao su) 9. Túi đựng



10. Bản hướng dẫn cách sử dụng

#### Tên và các chức năng của các bộ phận



#### Các đặc tính kỹ thuật

Tên sản phẩm:	Máy xông lưới OMRON.
Loại:	NE-U22
Nguồn điện:	3VDC (2 pin alkaline loại AA 2,4 VDC (2 pin nickel-hydrogen AA) Bộ đổi điện AC tùy chọn (mua thêm)
Công suất tiêu thụ:	1,5 W *
Tần số siêu âm:	180 kHz
Chỉ số phun:	0,25 ml / phút hoặc hơn *
Kích thước hạt:	5 microns.

Dung lượng ngăn đựng thuốc: 7 ml.

Kích thước bên ngoài:	38 (rộng) x 104 (cao) x 51 (dày) mm
Khối lượng máy:	97 g ( không bao gồm pin).
Tuổi thọ của pin:	Khoảng 4 giờ liên tục*. Khoảng 8 ngày khi sử dụng 30 phút một ngày (với pin alkaline).
Nhiệt độ / Độ ẩm hoạt động :	0 tới 40°C. 30% tới 85% RH
Phụ kiện:	Mặt nạ xông (cỡ S), Mặt nạ xông (cỡ L), Ống ngậm, Bộ nối mặt nạ, Túi đựng, Bản hướng dẫn cách sử dụng.

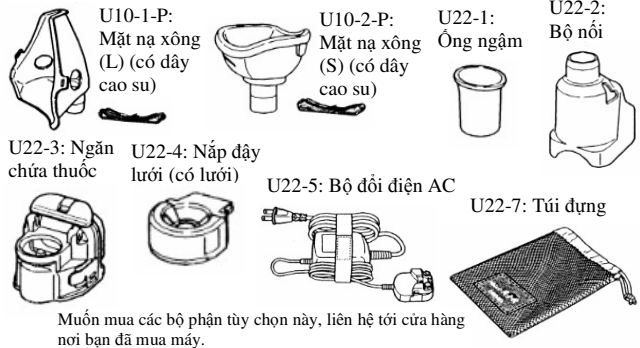
\* Dưới nhiệt độ bình thường là 23°C. Khi xông nước muối sinh lý. (Khác nhau với loại thuốc xông).

- Chỉ số phun thấp ở nhiệt độ thấp.

- Máy tự động tắt trong khoảng 30 phút sau khi bật điện.

\*\* Các đặc tính kỹ thuật và hình thức có thể thay đổi không báo trước vì mục đích cải tiến sản phẩm.

#### Các bộ phận tùy chọn (Các bộ phận có thể đặt hàng riêng)



#### Chú thích an toàn. Chắc chắn đọc các chú thích an toàn trước khi sử dụng máy.

\* Các dấu hiệu cảnh báo và các biểu tượng chỉ ra dưới đây để hướng dẫn bạn sử dụng an toàn và đúng sản phẩm này để tránh tổn thương gây ra cho bản thân bạn và cho người khác hoặc hỏng máy.

\* Các biểu tượng và ý nghĩa được chỉ ra dưới đây.

#### Cảnh báo

Loại, liều lượng và chế độ thuốc phải theo các chỉ dẫn của bác sĩ.

\* Nếu không triệu chứng bệnh của bạn có thể tồi hơn.

Khi bạn sử dụng máy lần đầu tiên ngay sau khi mua hoặc sau khi không sử dụng một thời gian lâu, phải làm sạch máy và tẩy trùng ngăn chứa thuốc, nắp đậy lưới, mặt nạ xông, ống ngậm, và bộ nối mặt nạ. (Xem phần Cách làm sạch máy sau khi xông)

Làm sạch và tẩy trùng ngăn chứa thuốc, nắp đậy lưới, mặt nạ xông, ống ngậm và bộ nối mặt nạ sau mỗi lần sử dụng. Chắc chắn lau khô nhanh các bộ phận đã được làm sạch và tẩy trùng, và cất chúng ở một nơi sạch sẽ.

\* Nếu không các vi khuẩn nhỏ có thể truyền bệnh và bạn có thể bị nhiễm.

Khi nhiều người cùng sử dụng máy, phải sử dụng ngăn chứa thuốc, nắp đậy lưới, mặt nạ xông, ống ngậm, và bộ nối mặt nạ đã được tẩy trùng cho mỗi người.

\* Nếu không người sử dụng có thể bị nhiễm bệnh.

Giữ máy tránh xa khỏi tầm với của trẻ nhỏ.





\* Nếu không chúng có thể nuốt phải những bộ phận nhỏ như nắp đậy lưới. Máy có thể bị hỏng hoặc có thể gây tổn thương cho trẻ nhỏ. Trong trường hợp trẻ nhỏ nuốt phải một nắp đậy lưới, ngay lập tức đưa trẻ tới bác sĩ.

Không cầm hoặc kéo bộ đổi điện AC ra khỏi ổ điện khi tay ướt.

\* Nếu không bạn có thể bị điện giật hoặc bị bỏng.

Không rửa máy và bộ đổi điện AC bằng nước hoặc nước nóng. Không ngâm chúng trong nước.

\* Nếu không máy có thể bị dò điện hoặc bạn có thể bị điện giật và máy có thể gây ra sự cố, không thể sử dụng được.

<b>Thận trọng</b>	
Dùng nước rửa sạch chất tẩy khỏi các bộ phận đã được tẩy trùng một cách kỹ lưỡng. <i>* Nếu bạn xông khi máy xông còn chất tẩy trùng, bệnh của bạn có thể còn tồi hơn.</i>	
Nếu bạn không sử dụng trong thời gian dài, phải rút phích cắm ra khỏi ổ điện. <i>* Nếu không bạn có thể bị điện giật hoặc máy có thể bị dò điện hoặc bắt lửa.</i>	
Không sử dụng dung dịch tẩy trùng có chứa Sodium (natri) hypochlorite. <i>* Lưới có thể không sử dụng được sau khi bị gỉ.</i> Không xông bằng cách sử dụng nước trong ngăn chứa thuốc. <i>* Bệnh của bạn có thể tồi hơn.</i> Không làm rơi thuốc vào máy hoặc bộ đổi điện AC. Nếu bạn làm rơi thuốc, ngay lập tức dùng gạc lau khô. <i>* Nếu bạn sử dụng máy khi nó đang ướt, có thể gây sự cố hoặc bạn có thể bị điện giật.</i> Không được dùng ghim và gạc cotton để chọc lớp lưới hoặc bộ phận rung. <i>* Máy có thể bị hỏng và không thể sử dụng được.</i> Không làm rơi hoặc xóc mạnh bộ phận chính của máy, bộ đổi điện AC, ngăn chứa thuốc hoặc nắp đậy lưới. <i>* Chúng có thể bị hỏng và không thể sử dụng được hoặc bạn có thể bị điện giật.</i> Không được sử dụng bộ đổi nguồn AC nào khác ngoài bộ đổi nguồn do Omron cung cấp. Không sử dụng bộ đổi nguồn AC bị vỡ. (Bộ đổi nguồn AC là bộ phận tùy chọn, mua thêm). <i>* Có thể gây cháy, bạn có thể bị điện giật hoặc máy có thể gây ra sự cố.</i>	
Không được tháo rời, sửa chữa hoặc thay đổi máy. <i>* Bạn có thể bị điện giật hoặc tổn thương. Máy có thể bị dò điện hoặc cháy.</i>	

### Các đặc tính của sản phẩm.

**1. Lưới hợp kim mới và bộ rung titanium.** Công nghệ lưới chất lượng cao được cải tiến giúp xông có hiệu quả cao.

**2. Máy có kích cỡ bỏ túi.**

Máy nhỏ đủ để trong túi, bạn có thể dễ dàng mang nó đi bất cứ nơi nào bạn muốn.

**3. Có thể xông ở các góc nghiêng khác nhau.**

Cấu trúc ngăn chứa thuốc mới có thể xông ở các góc nghiêng khác nhau. Quá trình xông ổn định thậm chí khi máy bị nghiêng.

### Cách lắp bộ phận chính của máy

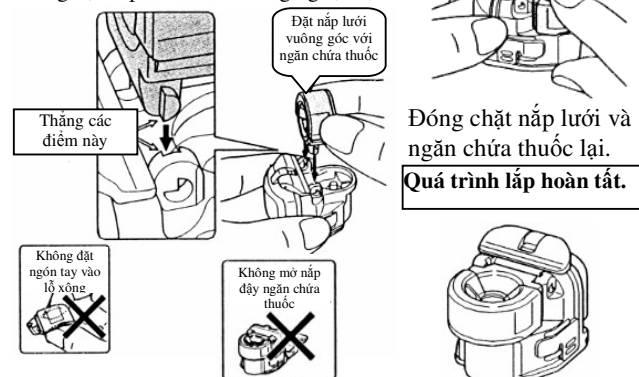
#### Trước hết, kiểm tra cách lắp máy.

Bạn phải lắp máy trước khi bắt đầu sử dụng nó. Bạn có thể thấy các bộ phận hơi khó lắp bởi vì chúng được làm vừa khít để tránh thuốc khỏi rò ra.

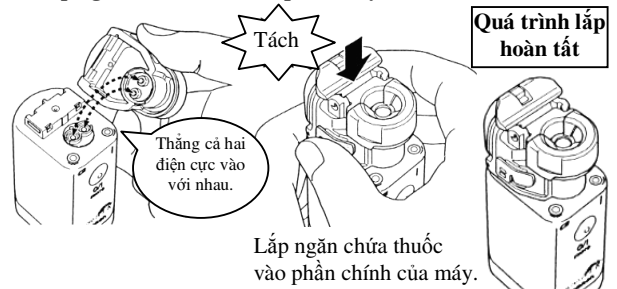
Phải làm sạch và tẩy trùng máy trước khi sử dụng. Lau khô máy sau khi làm sạch và tẩy trùng.

#### 1. Lắp nắp đậy lưới lên ngăn chứa thuốc.

Không đặt nắp lưới theo hướng ngược lại.

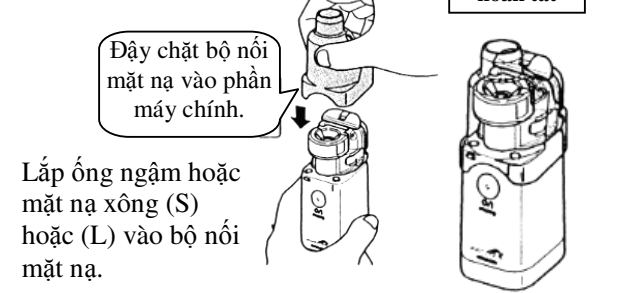


#### 2. Lắp ngăn chứa thuốc vào phần máy chính.



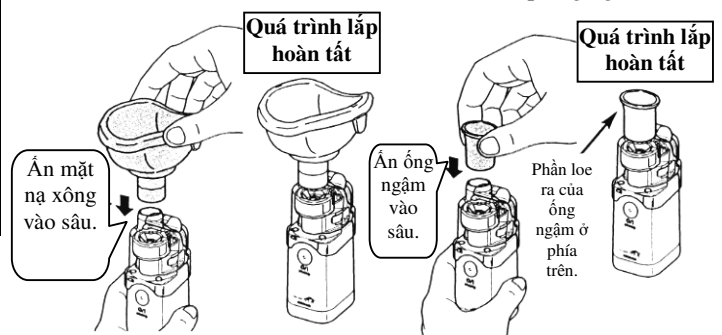
- Nếu mang máy sau khi ngăn chứa thuốc đã được lắp, giữ máy. Không giữ ở ngăn chứa thuốc.

#### 3. Lắp bộ nối mặt nạ với phần máy chính.



#### ■ Cách lắp mặt nạ xông (S)

#### ■ Cách lắp ống ngâm



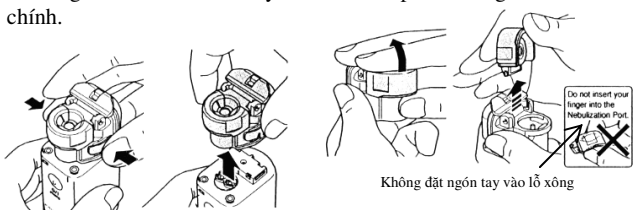
**Nếu bạn không sử dụng máy ngay sau khi máy được lắp ráp.**

Tháo bộ nối mặt nạ và ống ngâm, hoặc mặt nạ xông ra theo như hình vẽ chỉ ra.

Cất máy trong túi đựng hoặc ở một nơi sạch sẽ.

Tháo ngăn chứa thuốc từ máy

Tháo nắp lưới từ ngăn chứa thuốc.



#### Cách chuẩn bị nguồn điện.

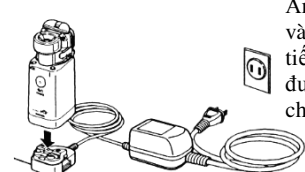
Nối máy với nguồn điện trước khi bắt đầu sử dụng máy. Sử dụng pin hoặc bộ đổi nguồn điện AC tùy chọn.

#### Cách sử dụng bộ đổi điện AC tùy chọn.

Hãy lưu ý rằng bộ đổi nguồn điện AC không phải là bộ nạp điện pin.

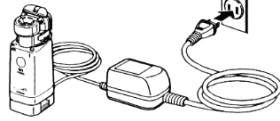
1. Đặt máy trên bộ đổi điện AC. Chân đế nối như đã chỉ ra ở hình vẽ.

Bộ khóa phân máy chính.



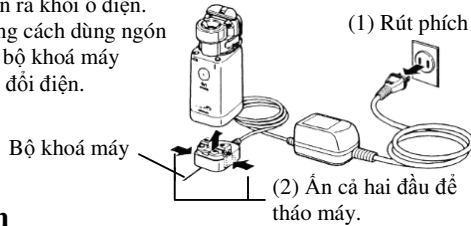
## 2. Cắm phích cắm của bộ đổi điện AC vào ổ điện.

Việc kết nối đã hoàn tất.



### Cách tháo bộ đổi điện AC khỏi máy.

- (1) Rút phích điện ra khỏi ổ điện.
- (2) Tháo máy bằng cách dùng ngón tay ấn cả hai đầu bộ khoá máy để kết nối bộ đổi điện.

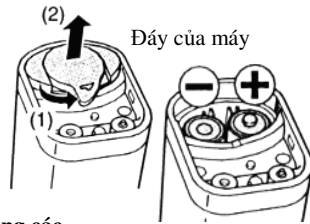


### Cách lắp pin

Pin không được cung cấp. Sử dụng hai pin alkaline AA có sẵn trên thị trường. Bạn cũng có thể sử dụng pin nickel-hydrogen (pin có thể nạp lại). Nếu bạn sử dụng một bộ nạp điện pin có sẵn trên thị trường, bạn có thể tiết kiệm chi phí bằng cách nạp đi nạp lại pin.

#### 1. Tháo vỏ đậy pin.

(1) Xoay nhẹ đòn bẩy tháo rời nắp đậy pin theo hướng mũi tên, và



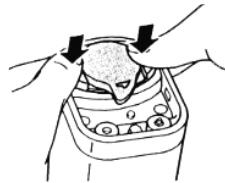
(2) Tháo nắp đậy pin.

- Nắp đậy pin có thể không tháo được ra dễ dàng khi không có pin bên trong.

#### 2. Đặt pin đúng bằng cách sắp thẳng các cực (+ và -) với dấu chỉ thị pin.

#### 3. Đóng nắp đậy pin lại.

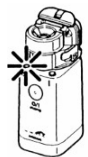
Đặt nắp đậy pin lên trên pin và ấn nó vào cho tới khi khớp vào các mẫu và có tiếng "tách". Ấn cả hai đầu vào chắc chắn.  
- Bạn có thể thấy khó ấn vào bởi vì máy được làm để tránh nước rơi vào bên trong máy.



### Tuổi thọ của pin và thay pin.

#### ■ Khi sử dụng pin alkaline.

Máy có thể sử dụng được trong khoảng 8 ngày (nếu sử dụng 30 phút một ngày). Khi chỉ thị báo pin yếu (màu da cam) nháy, các pin sẽ nhanh hết điện. Máy sẽ không xông được, ngay lập tức thay cả hai pin mới.



- Bạn có thể sử dụng pin manganese. Tuy nhiên, pin manganese có tuổi thọ ngắn hơn.

#### ■ Khi sử dụng pin nickel-hydrogen.

Máy có thể sử dụng được trong khoảng 8 ngày (nếu sử dụng 30 phút một ngày với các pin đã được nạp đầy).

Khi chỉ thị báo pin yếu (màu da cam) nháy, các pin có thể nạp lại còn ít điện. Máy không xông được, ngay lập tức nạp lại pin với bộ nạp điện có bán trên thị trường.  
- Bộ đổi điện AC không phải là bộ nạp điện pin. Sử dụng một bộ nạp điện pin thích hợp cho các pin bạn đang sử dụng.

#### Lời khuyên chung.

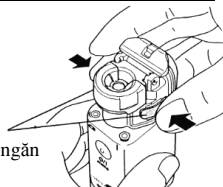
- Ngay lập tức thay pin hết điện với pin mới.
- Nếu bạn không sử dụng máy trong một thời gian lâu (3 tháng hoặc hơn), tháo pin ra. Nếu bạn để pin trong máy khi không sử dụng máy, pin có thể bị rò rỉ và gây ra sự cố cho máy.
- Không sử dụng pin khác ngoài pin đặc trưng cho máy. Không sử dụng pin hết điện cùng với pin mới hoặc các loại pin khác nhau cùng lúc.
- Không đặt các pin với cực (+ và -) ở hướng sai.

### Cách đổ thuốc.

Tháo bộ nối mặt nạ, ống ngậm, hoặc mặt nạ xông (S), sau đó đổ thuốc vào.

**1. Tháo ngăn chứa thuốc ra khỏi máy.** Nhấc ngăn chứa thuốc ra bằng cách ấn phím tháo ở cả hai phía và tháo ra.

Phím tháo ngăn chứa thuốc

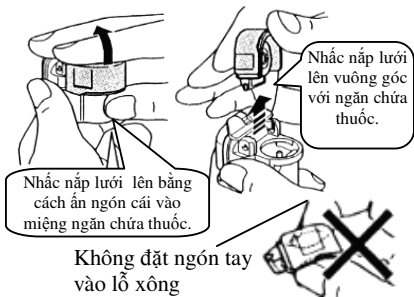


## 2. Tháo nắp lưới.

Giữ ngăn chứa thuốc bằng cách dùng tay giữ kín nó.



Không mở nắp ngăn chứa thuốc



Nhấc nắp lưới lên bằng cách ấn ngón cái vào miệng ngăn chứa thuốc.

Không đặt ngón tay vào lỗ xông

## 3. Đổ thuốc vào.

Đổ thuốc vào như hình bên cạnh.

- Dung lượng thuốc tối đa là 7ml.

Đặt nắp lưới vuông góc với ngăn đựng thuốc.

## 4. Lắp nắp lưới.

- Nếu nắp lưới không được đóng chặt, thuốc có thể bị rò ra.

Thẳng các điểm này sau đó ấn vào

Đóng chặt nắp lưới

## 5. Lắp ngăn chứa thuốc vào máy.

- Nếu ngăn chứa thuốc không được lắp đúng, sẽ không bật được điện.

- Nếu các điện cực bị bẩn, máy sẽ không xông bình thường được. Trong trường hợp này, lau sạch vết bẩn.

Thẳng hàng cả hai điện cực với nhau.

Giữ các điện cực sạch

## 6. Lắp bộ nối mặt nạ.

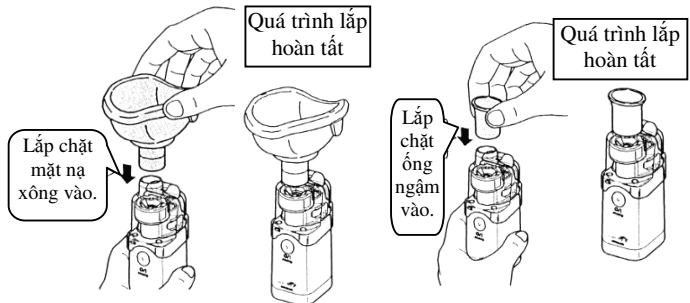
Đậy chặt bộ nối mặt nạ vào máy.

Quá trình lắp hoàn tất

## 7. Lắp mặt nạ xông hoặc ống ngậm.

#### ■ Cách lắp mặt nạ xông (S)

#### ■ Cách lắp ống ngậm



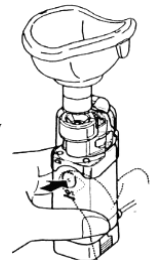
### Cách chọn chế độ xông

Bạn có thể chọn chế độ xông bằng cách mà bạn ấn phím.

#### Chế độ xông liên tục.

Nếu bạn ấn phím và rời ngón tay ra ngay lập tức (trong khoảng 1 giây), máy sẽ xông ở chế độ xông liên tục. Nếu bạn ấn lại phím, máy sẽ ngừng xông.

Ấn phím và rời ngón tay ra ngay lập tức (trong khoảng 1 giây).



## Chế độ xông bằng cách giữ tay.

Nếu bạn ấn giữ phím (khoảng 2 giây hoặc lâu hơn), máy sẽ xông theo chế độ xông bằng tay. Máy chỉ xông khi bạn ấn giữ phím và ngừng xông khi bạn rời ngón tay khỏi phím. Bạn có thể nuốt trong khi đang thở.

- Đèn chỉ thị điện (màu xanh) bật trong suốt quá trình xông.

Ấn giữ phím (khoảng 2 giây hoặc lâu hơn).

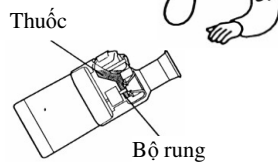


## Cách hít vào

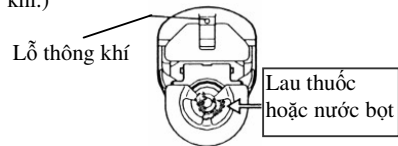
### 1. Giữ máy bằng tay và bắt đầu quá trình xông ở tư thế thư giãn.

Hơi nghiêng máy (phía phím bấm) hướng về phía bạn.

Ngập bộ rung trong thuốc. Nếu bộ rung không ngập được như khi máy được đặt trên mặt nằm ngang, máy không thể xông được.



- Nếu thuốc hoặc nước bọt dính vào lưới, máy ngừng xông. Sau khi tháo bộ nổi mặt nạ, mặt nạ xông, hoặc ống ngậm, tắt điện khi lau thuốc hoặc nước bọt bằng một miếng gạc mới. (Nếu thuốc có bề mặt hoạt tính cao, nó có thể rò ra từ các lỗ lưới hoặc nắp đậy ngăn chứa thuốc, hoặc thuốc có thể rò ra từ lỗ thông khí.)



Không dùng gạc hoặc đinh ghim để lau hoặc cời lưới hoặc bộ phận rung. Lưới có thể bị hỏng và không sử dụng được.

- Nếu thuốc có bề mặt hoạt tính cao hoặc dính như thuốc có tác nhân hoà tan hoặc thuốc long đờm, tốc độ xông có thể bị giảm.
- Nếu bạn ấn phím và khởi động máy trong khi bộ rung không được ngập trong thuốc,
- (1) Tuổi thọ của pin có thể bị giảm hoặc chỉ thị báo pin yếu có thể bật.
- Nghiêng máy và kiểm tra xem liệu bộ rung có ngập trong thuốc, sau đó ấn phím và bắt đầu xông.
- Sử dụng máy bằng cách làm ngập bộ rung của lỗ xông trong thuốc.
- Ngay sau khi xông thuốc, tắt điện.
- (2) Có thể nghe thấy một tiếng kim, nhưng nó không phải là sự cố.

### 2. Khi bạn xông xong, ấn phím để tắt điện.

- Khi sử dụng bộ đổi điện AC tùy chọn, rút phích điện ra khỏi ổ điện.

## Cách vệ sinh máy sau khi xông

### Phải vệ sinh và cất máy sau khi xông.

Nếu bạn không vệ sinh máy sau khi xông, thuốc sẽ khô lại và bám chặt vào, và lần tiếp theo sẽ không xông bình thường được. Nếu điều này xảy ra, làm sạch nắp lưới bằng cách luộc để rửa sạch thuốc bám vào.

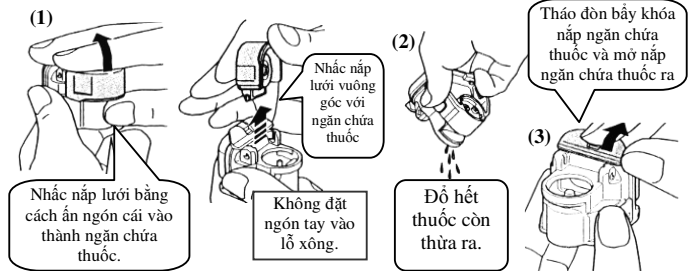
### 1 Tháo các bộ phận khỏi máy.

Tháo mặt nạ xông hoặc ống ngậm, bộ nổi mặt nạ, và ngăn chứa thuốc ra khỏi máy.



### 2 Đổ thuốc còn lại trong ngăn chứa thuốc ra.

Sau khi tháo nắp lưới, mở nắp ngăn chứa thuốc và đổ hết thuốc còn thừa ra.



### 3 Rửa các bộ phận ngập trong nước.

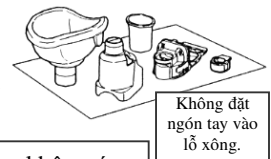
Rửa mặt nạ xông hoặc ống ngậm, bộ nổi mặt nạ, ngăn chứa thuốc và nắp lưới trong nước.

- Rửa cẩn thận lưới khi sử dụng thuốc có bề mặt hoạt tính cao hoặc dễ dính như thuốc có tác nhân hoà tan hoặc long đờm bởi vì thuốc thường bong ra khỏi lưới.
- Hãy cẩn thận không làm bắn nước vào máy.



### 4 Lau khô các bộ phận một cách cẩn thận.

Ngay sau khi rửa các bộ phận, lau khô nước bằng miếng gạc mới và để chúng khô hoàn toàn.

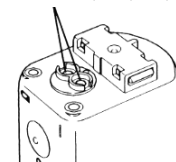


Không dùng giấy ăn hoặc vải để lau khô nước. \*Bàn hoặc xơ vải còn lại trên lưới có thể ảnh hưởng đến việc xông thuốc.

### 5 Lau vết bẩn trên máy.

Lau vết bẩn trên máy bằng miếng gạc. Nếu máy bị bẩn nhiều, làm ẩm miếng gạc bằng nước và lau vết bẩn. Sau đó sử dụng một miếng gạc mới để lau khô máy.

Giữ các điện cực sạch.



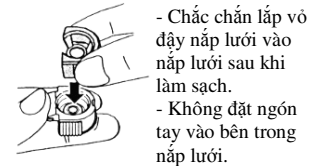
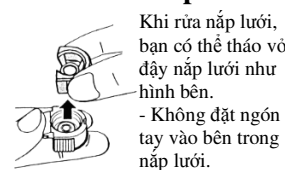
Không lau máy với tác nhân hoà tan như ét xăng hoặc chất hòa tan.

### 6 Sau khi lắp ráp máy, cất nó ở một nơi sạch sẽ.

**Lưu ý:** Làm khô ngay lập tức các bộ phận đã sạch và được tẩy trùng, sau đó cất chúng ở một nơi sạch sẽ.

\* Vi khuẩn nhỏ có thể truyền bệnh và có thể dẫn tới lây nhiễm.

## Cách tháo nắp lưới



## Cách khử trùng máy.

Máy này có thể dễ làm sạch và khử trùng bởi vì ngăn chứa thuốc và nắp lưới có thể tháo được ra khỏi máy.

Máy có thể được khử trùng với benzalkonium chloride.

- Việc tẩy trùng ở điều kiện thuận lợi cho điều trị y học phải được thực hiện sau khi chắc chắn vi khuẩn mục tiêu và các tác động của phương thức tẩy trùng.

1. Tạo một dung dịch loãng 0,1% sử dụng benzalkonium chloride, như Osvan S và ngâm các phụ kiện của máy trong 10 phút.

- Với phương thức dung dịch pha loãng, theo hướng dẫn sử dụng của benzalkonium chloride.

- Không để các phụ kiện của máy trong dung dịch một thời gian lâu.

2. Lấy phụ kiện ra khỏi dung dịch và rửa chúng bằng nước.



3. Lau khô nước ở các phụ kiện ngay lập tức bằng miếng gạc mới.

**Lưu ý:**

Không khử trùng các phụ kiện với dung dịch tẩy trùng có chứa Natri hypochloride. Các phụ kiện có thể không sử dụng được sau khi bị bám gỉ.

**Các bộ phận dưới đây có thể được làm sạch bằng cách luộc.**

Nắp lưới, mặt nạ xông, ống ngậm, bộ nối mặt nạ

- (1) Đặt các bộ phận trong một bình chứa đủ nước, và luộc.
- (2) Các bộ phận có thể được tẩy trùng bằng cách luộc trong khoảng 10 tới 30 phút.
- (3) Khi quá trình tẩy trùng kết thúc, lau khô cẩn thận các bộ phận ngay lập tức bằng một miếng gạc mới.
  - Không làm khô các bộ phận trong lò vi sóng.
  - Không lau khô bằng giấy ăn hoặc vải. Bụi hoặc xơ vải còn lại trên lưới có thể ảnh hưởng tới quá trình xông.



**Các bộ phận không thể tẩy trùng được bằng cách luộc.**

Ngăn chứa thuốc, phần chính của máy, nắp dây máy, nắp dây pin, bộ đổi điện AC, túi đựng.

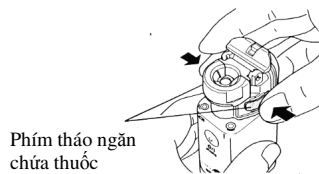
**Cách thay nắp lưới**

Bạn có thể thường xuyên sử dụng một nắp lưới trong khoảng 1 năm (theo kết quả thử nghiệm của OMRON). Tuy nhiên, máy có thể không xông được thậm chí trước khi sử dụng được 1 năm tùy thuộc vào cách bạn sử dụng nó. Máy cũng có thể không xông được hoặc xông rất yếu thậm chí sau khi đã được khử trùng bằng cách luộc. Trong các trường hợp này, thay nắp lưới mới. (Nắp lưới là một bộ phận có thể bị hỏng do sử dụng).

Bạn có thể liên hệ tới cửa hàng nơi bạn đã mua máy hoặc các nhà phân phối sản phẩm OMRON để mua nắp lưới hoặc các phụ kiện bị vỡ, hỏng hoặc mất.

**1 Tháo ngăn chứa thuốc ra khỏi máy.**

- Nhấn ngăn được thuốc lên khỏi máy bằng cách ấn hai phím tháo ngăn chứa thuốc ở hai phía của phần máy chính.



Phím tháo ngăn chứa thuốc

**2 Tháo nắp lưới ra khỏi ngăn đựng thuốc.**



Nhấc nắp lưới lên vuông góc với ngăn chứa thuốc.

Không đặt ngón tay vào trong lỗ xông

**3 Lắp một nắp lưới mới.**

- Tốc độ xông có thể thay đổi tùy thuộc vào loại nắp lưới bạn sử dụng.

Thẳng hàng các điểm này sau đó ấn vào.



Đặt nắp lưới vuông góc với ngăn chứa thuốc.

Đóng nắp lưới vào cẩn thận.

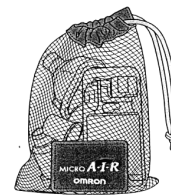
Không đặt ngón tay vào trong lỗ xông

**Cách mang máy**

Bạn có thể mang với ống ngậm hoặc mặt nạ xông trong túi đựng.

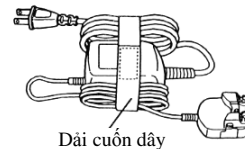
- Khi mang máy, đóng nắp dây phần máy chính.

- Giặt túi đựng khi nó bị bẩn.
- Không đặt bộ đổi điện trong túi đựng để tránh cho máy khỏi bị cào xước.



Với bộ đổi điện AC tùy chọn:

Cuộn dây điện của bộ đổi điện AC và bó lại bằng cách sử dụng dải dây như hình chỉ ra bên cạnh.



Dải cuộn dây

**Lưu ý:**

Không để hoặc mang máy có thuốc còn lại hoặc nước trong ngăn chứa thuốc.

\* Thuốc có thể rò ra và làm hỏng máy hoặc làm bẩn vùng xung quanh máy.

Không đặt máy ở nơi có nhiệt độ, độ ẩm cao và dưới ánh nắng mặt trời.

**Các dấu hiệu báo lỗi.**

Nếu có bất kỳ vấn đề gì xảy ra trong khi sử dụng, hãy kiểm tra những điểm dưới đây trước.

Sự cố	Nguyên nhân có thể	Cách xử lý
Tốc độ xông rất yếu.	Chỉ thị báo pin yếu nháy / bật, và các pin yếu, hết điện.	Thay pin mới.
	Lưới bị bẩn	Làm sạch nắp lưới bằng cách luộc. - Nếu sự cố không thể khắc phục được bằng thao tác trên, nên thay nắp lưới mới.
Chỉ thị điện không bật và máy không xông được.	Các cực (+ và -) của pin bị đặt sai hướng.	Đặt các pin theo đúng hướng.
	Pin yếu.	Thay pin mới.
	Dung tích của pin có thể nạp lại (pin nickel – hydrogen) yếu.	Nạp lại pin với một bộ nạp điện có bán trên thị trường hoặc thay chúng với các pin mới.
	Bộ đổi điện AC không được kết nối đúng tới ổ điện của công kết nối của máy.	Tháo bộ đổi điện AC ra khỏi máy và kết nối lại cho đúng.
Chỉ thị điện bật nhưng máy không hoạt động.	Ngăn chứa thuốc không được lắp đúng vào máy.	Lắp lại ngăn chứa thuốc cho đúng.
	Ngăn chứa thuốc không có thuốc.	Cho thuốc vào.
	Lưới bị bẩn.	Làm sạch nắp lưới bằng cách luộc. - Nếu sự cố không thể khắc phục được bằng thao tác trên, thay nắp lưới mới.
	Có ít thuốc trong ngăn chứa thuốc. (Thuốc không tiếp xúc với bộ rung).	Sử dụng máy bằng cách nghiêng nhẹ máy (phía phím bấm) hướng về phía bạn.
	Thuốc hoặc nước bám vào các điện cực của máy.	Lau sạch thuốc hoặc nước trên các điện cực.
	Điện cực của máy bị bẩn.	Lau sạch vết bẩn trên điện cực.

OMRON HEALTHCARE CO., LTD., JAPAN

VPDD OMRON Hà Nội  
Tầng 9, tòa nhà Mipeco, 229 Tây Sơn, Đống Đa, Hà Nội.  
Tel : (4) 3556 0025

VPDD OMRON Hồ Chí Minh.  
P.301, tầng 3, tòa nhà HMC, 193 Đinh Tiên Hoàng, Q.1, Tp. HCM. Tel : (8) 5404 7545

Website: [www.omron-vte.com.vn](http://www.omron-vte.com.vn)