

## Máy xông mũi họng nén khí

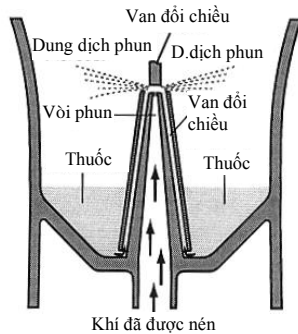
### Mã hiệu NE-C25S

#### 1. Giới thiệu

Cám ơn bạn đã mua máy xông mũi họng nén khí NE-C25S. Máy xông nén khí NE-C25S được phát triển với sự kết hợp của các bác sĩ chuyên khoa hô hấp giúp điều trị hiệu quả các bệnh hen suyễn, viêm mũi họng, dị ứng và các rối loạn hệ hô hấp khác. Máy nén khí qua ống dẫn khí tới bộ xông. Khi khí vào bộ xông, nó chuyển thuốc dưới dạng sương mù với các hạt cực nhỏ để xông. Đây là thiết bị y tế. Nên chỉ sử dụng máy theo hướng dẫn của bác sĩ và theo liệu pháp điều trị hô hấp.

#### Cơ chế hoạt động của bộ phun khí

Khí được nén từ máy nén khí qua vòi phun, trộn với thuốc trong van đảo chiều và đẩy lên trên. Sau đó, thuốc được chuyển thành dung dịch phun và được đẩy lên trên bằng van đảo chiều, ở đó thuốc sẽ được phân tán thành nhiều hạt phun rất nhỏ, mịn.

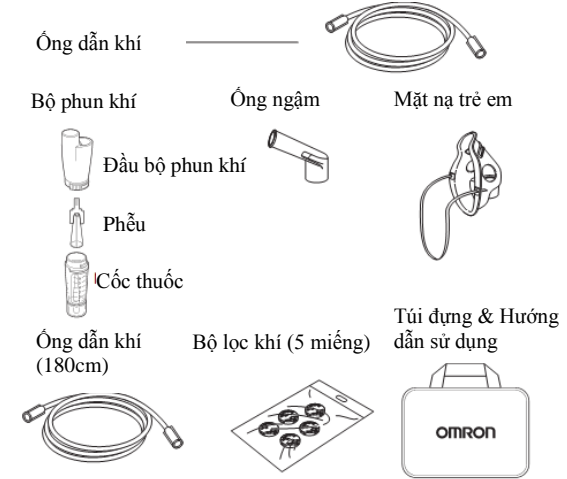
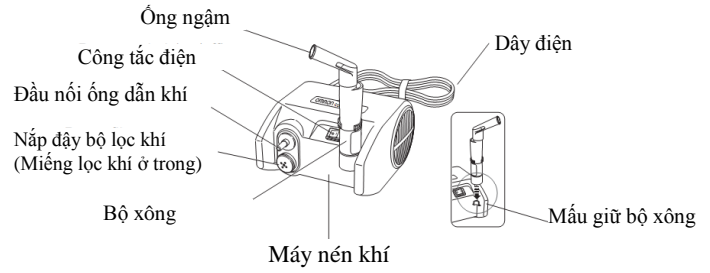


#### 2. Mục đích sử dụng

- Mục đích y tế: Sản phẩm này được dự định sử dụng để hít thuốc cho chứng rối loạn hô hấp.
- Đối tượng sử dụng:
  - + Các chuyên gia y tế như bác sĩ, y tá và nhân viên trị liệu.
  - + Các điều dưỡng hoặc bệnh nhân theo hướng dẫn của các chuyên gia có trình độ y tế.
  - + Người sử dụng cũng phải có khả năng hiểu biết chung hoạt động của máy và nội dung tài liệu hướng dẫn.
- Đối tượng bệnh nhân: Sản phẩm này không được sử dụng cho bệnh nhân bất tỉnh hoặc không thở tự nhiên được.
- Môi trường: Sản phẩm được thiết kế để sử dụng cho cơ sở y tế, chẳng hạn như bệnh viện, phòng khám và phòng mạch bác sĩ, và trong gia đình.
- Độ bền của máy: Nên thay thế bộ xông sau 1 thời gian dài không sử dụng, trong trường hợp máy bị biến dạng hoặc vỡ hoặc vòi phun cốc thuốc bị tắc do thuốc bị cặn khô hoặc bụi. Quý khách hàng nên thay thế bộ xông sau khi dùng khoảng 6-12 tháng tùy thuộc vào việc sử dụng. Trong điều kiện sử dụng bình thường, nên thay thế miếng lọc sau 500 giờ máy chạy hoặc 1 năm sử dụng. Quý khách nên kiểm tra thường kỳ miếng lọc (sau 10 hoặc 12 lần điều trị) nếu miếng lọc chuyển sang màu xám hoặc màu nâu, hoặc bị ướt thì phải thay thế chúng.
- Đề phòng: Nên lưu ý những cảnh báo trong hướng dẫn sử dụng máy.

### 3. Các linh kiện của máy xông

#### Máy nén khí (máy chính)



#### 4. Cách sử dụng an toàn

Đọc kỹ hướng dẫn sử dụng và các tài liệu khác trong hộp trước khi dùng. **Cảnh báo:** Cần tránh những tình huống dưới đây, nếu không có thể gây ra tổn thương nghiêm trọng.

#### (Khi sử dụng máy).

- \* Loại thuốc, liều lượng và chế độ sử dụng thuốc phải theo chỉ dẫn của bác sĩ chuyên khoa điều trị hô hấp.
- \* Nếu cảm thấy có điều gì bất thường trong quá trình sử dụng máy, hãy dừng ngay lập tức và tham khảo ý kiến bác sĩ.
- \* Không sử dụng nước để xông cho mục đích chữa bệnh.
- \* Để xa tầm với của trẻ sơ sinh và trẻ nhỏ. Những chi tiết nhỏ của máy có thể bị nuốt.
- \* Không cất ống dẫn khí khi còn hơi nước hoặc còn thuốc bên trong.
- \* Không dùng hoặc cất máy nơi có khí độc hoặc chất dễ bay hơi.
- \* Không sử dụng máy ở nơi có khí gas dễ cháy.
- \* Không bọc máy nén khí bằng chăn, khăn hoặc bất kỳ vật gì trong khi sử dụng máy.
- \* Đổ thuốc còn lại sau khi sử dụng và sử dụng thuốc mới cho mỗi lần xông.
- \* Không dùng máy trong khi gây mê hay hô hấp nhân tạo.
- \* Không bịt hoặc cản khe thông khí. Không được đặt máy ở chỗ khe thông khí bị tắc khi máy đang hoạt động.
- \* Bảo quản các bộ phận máy ở nơi sạch sẽ tránh lây nhiễm.

#### (Rủi ro điện giật)

- \* Không rút dây điện khi tay đang ướt.
- \* Máy xông và dây điện thấm nước, do vậy không đổ nước, hoặc chất lỏng vào. Nếu bị chất lỏng đổ vào, ngay lập tức rút điện và dùng gạc hoặc vật thấm nước để làm khô.
- \* Không ngâm máy xông trong nước hoặc chất lỏng khác.
- \* Không dùng hoặc cất máy trong môi trường ẩm ướt.
- \* Không hoạt động máy khi dây nối hoặc đầu nối nguồn điện bị hỏng.
- \* Tránh để dây nối nguồn điện ở những nơi nhiệt độ cao.

#### (Khi sử dụng máy)

- \* Phải có người giám sát khi sử dụng máy cho trẻ nhỏ hoặc người tàn tật.
- \* Chắc chắn bộ lọc khí, van và các bộ phận khác được lắp đúng.
- \* Chắc chắn bộ lọc khí sạch. Nếu bộ lọc khí bị đổi màu hoặc đã sử dụng liên tục lâu hơn 60 ngày, nên thay miếng lọc mới.
- \* Không nghiêng bộ phun khí ở vị trí lớn hơn 45°, hoặc lắc trong khi đang sử dụng.
- \* Không sử dụng và bảo quản máy khi ống dẫn khí bị gấp.

- \* Chỉ sử dụng với các bộ phận xông, ống dẫn khí, nắp đậy bộ lọc khí, đầu nối ống dẫn khí chính hãng của OMRON.
- \* Không đổ nhiều hơn 6ml thuốc vào cốc thuốc.
- \* Không đi chuyên máy xông khi trong cốc thuốc có thuốc.
- \* Không để máy cho trẻ sơ sinh hoặc những người không kiểm soát được hành vi của mình.
- \* Tránh để máy hay các bộ phận của máy bị xóc mạnh như làm rơi xuống nền nhà.
- \* Không làm méo van hoặc dùng ghim chọc vào miệng vòi bên trong cốc thuốc.
- \* Không cho tay hoặc đồ vật gì vào trong máy xông.
- \* Không tháo hoặc sửa chữa máy xông hoặc dây điện
- \* Không để máy hoặc các bộ phận của máy trong nhiệt độ nóng hoặc lạnh hoặc dưới ánh nắng mặt trời.
- \* Khi khử trùng các dụng cụ máy bằng cách luộc sôi, phải chắc chắn để những dụng cụ đó không bị luộc khô.
- \* Không sử dụng máy trong khi ngủ hoặc buồn ngủ.
- \* Không dùng lò vi sóng hoặc máy sấy tóc để làm khô các bộ phận xông.
- \* Chỉ sử dụng cho con người.
- \* Khi dùng máy, những bộ phận chính của máy có thể bị nóng lên.
- \* Không chạm vào bộ phận chính trong quá trình máy hoạt động như tắt nguồn khi đang xông.
- \* Tránh để thuốc còn lại trên mặt, phải lau sạch mặt sau khi tháo mặt nạ xông ra.
- \* Tránh làm tổn thương mũi bằng cách ấn ống mũi vào sâu trong mũi.
- \* Không sử dụng lò nôi hấp, khử trùng bằng khí EOG và tẩy trùng plasma nhiệt độ thấp để khử trùng các bộ phận xông.
- \* Không dùng các phụ kiện hỏng : bộ xông, ống ngậm, ống mũi...

**(Rủi ro điện giật)**

- \* Luôn phải rút dây điện ra khỏi ổ điện sau khi sử dụng máy và trước khi vệ sinh máy.
- \* Cắm máy vào ổ điện có điện áp thích hợp. Không sử dụng nguồn điện quá tải.
- \* Không dùng sai dây nối nguồn điện.
- \* Không cuộn dây nối quanh máy nén khí.
- \* Những thay đổi không được OMRON HEALTHCARE chấp nhận sẽ không còn giá trị bảo hành.
- \* Không kéo mạnh dây điện.

**(Vệ sinh và khử trùng)**

- \* Đảm bảo các bộ phận của máy được rửa sạch hoặc lau sạch sau khi sử dụng, và chắc chắn chúng được khử trùng, để khô và bảo quản ở nơi thoáng sạch.
- \* Không được bỏ qua các biện pháp làm sạch các bộ phận.

**Đề phòng an toàn chung:**

- \* Kiểm tra máy và các bộ phận trước mỗi lần sử dụng chúng, và kiểm tra để chắc chắn không có vấn đề gì. Đặc biệt, cần kiểm tra những thứ sau đây:
  - Vòi phun, ống dẫn khí không bị hỏng.
  - Vòi phun trong cốc thuốc không bị tắc.
  - Máy xông hoạt động bình thường.
- \* Khi sử dụng máy sẽ có tiếng ồn và rung do bơm bên trong máy xông. Cũng có một vài tiếng ồn do khí nén từ bộ phun khí. Điều này là bình thường và không có nghĩa là máy bị trục trặc.
- \* Không sử dụng máy cho các mục đích khác ngoài mục đích xông mũi họng.
- \* Không sử dụng máy ở nơi có nhiệt độ cao hơn 40°C.
- \* Phải chắc chắn là có ống dẫn khí kèm theo máy nén khí, bộ xông khí và không bị mất mát.
- \* Cách ly hoàn toàn máy với nguồn điện, rút phích điện ra khỏi nguồn điện.

**Giữ hướng dẫn sử dụng này để tham khảo.**

**Thông tin quan trọng về tương thích điện từ trường (EMC)**

Với số lượng gia tăng của các thiết bị điện tử như máy tính và điện thoại di động, điện thoại, thiết bị y tế sử dụng có thể dễ bị nhiễu điện từ từ các thiết bị khác. Nhiễu điện từ có thể dẫn đến hoạt động không chính xác của thiết bị y tế và có thể tạo ra tình trạng không an toàn. Thiết bị y tế cũng không nên làm nhiễu tới các thiết bị khác. Để điều chỉnh các yêu cầu của EMC (tương thích điện từ trường) với mục đích để tránh tình trạng sản phẩm không an toàn, tiêu chuẩn EN60601-1-2: 2007 đã được thực hiện. Tiêu chuẩn này xác định mức độ miễn nhiễm đến nhiễu điện từ cũng như mức độ tối đa của điện từ trường phát ra cho các thiết bị y tế. Thiết bị y tế sản xuất bởi OMRON HEALTHCARE phù hợp với tiêu chuẩn EN60601-1-2: 2007 này cho cả hai khả năng miễn nhiễm và phát ra. Tuy nhiên, biện pháp phòng ngừa đặc biệt cần phải được quan sát thấy: Không sử dụng điện thoại di động, điện thoại và các thiết bị khác mà có thể tạo ra điện mạnh hoặc điện từ trường, gần thiết bị y tế. Điều này có thể gây ra hoạt động không chính xác của máy và tạo ra tình trạng không an toàn. Nên giữ khoảng cách tối thiểu 7 m. Kiểm tra chính xác hoạt động của thiết bị trong trường hợp khoảng cách ngắn hơn. Hơn nữa các tài liệu theo tiêu chuẩn EN60601-1-2: 2007 là có sẵn tại OMRON HEALTHCARE tại địa chỉ nêu trong hướng dẫn này. Tài liệu này cũng có sẵn tại [www.omron-ytc.com.vn](http://www.omron-ytc.com.vn)



Biểu tượng này trên sản phẩm hoặc trên các tài liệu liên quan nghĩa là không nên sử dụng, đó là chất thải sinh hoạt đã hết thời hạn sử dụng. Để làm giảm những thiệt hại cho môi trường, cho sức khỏe con người từ việc không kiểm soát xử lý chất thải, hãy phân loại những sản phẩm này thành từng loại khác nhau và tái chế nó để có thể tạo thành nguồn nguyên liệu tái sử dụng ổn định. Các hộ gia đình nên bán những sản phẩm này cho những nơi hoặc những tổ chức địa phương có thể tái chế 1 cách an toàn cho môi trường những vật phẩm đó. Các công ty kinh doanh nên kết hợp với nhà cung cấp, kiểm tra các điều khoản, điều kiện mua bán của hợp đồng. Để những sản phẩm này không bị trộn lẫn với những chất thải khác khi xử lý.

**Phụ kiện (mua thêm)**

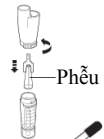
- |                            |               |
|----------------------------|---------------|
| - Bộ phun khí              | NEB-NK-25IN   |
| - Mặt nạ người lớn (PVC)   | NEB-MSLP-25IN |
| - Mặt nạ trẻ em (PVC)      | NEB-MSMP-25IN |
| - Ống ngậm                 | NEB-MP-25IN   |
| - Ống dẫn khí (PVC, 100m). | NEB-TP-25IN   |
| - 5 Miếng lọc khí          | NEB-AFR-25IN  |

**5. Hướng dẫn sử dụng.**

*Lưu ý : Rửa sạch và tiệt trùng bộ xông, mặt nạ, ống ngậm hoặc ống mũi trước khi dùng trong những trường hợp dưới đây :*

- Lần đầu tiên khi mua máy.
- Không dùng máy một thời gian dài.
- Nhiều người dùng chung máy.

1. Chắc chắn máy xông đã được tắt (O)
2. Cắm phích điện vào nguồn điện.
3. Tháo đầu bộ phun khí ra khỏi cốc thuốc.



4. Đổ thuốc vào cốc thuốc (phần dưới của bộ xông) theo đúng liều lượng. Chắc chắn là phễu khớp đúng với vòi phun bên trong bộ xông.



5. Đặt phần đầu bộ xông khớp vào với cốc thuốc.



6. Gắn chặt ống ngậm hoặc mặt nạ vào phần trên của bộ xông.



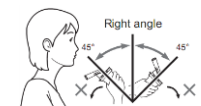
7. Lắp ống dẫn khí .  
Gắn một đầu ống dẫn khí vào bộ xông. Gắn đầu còn lại của ống dẫn khí vào máy nén khí



8. Giữ bộ phun khí như hình bên phải. Thực hiện theo hướng dẫn điều trị của các bác sĩ chuyên khoa hô hấp.



*Lưu ý : Không được để bộ xông bị nghiêng quá 45 độ ở tất cả các hướng. Thuốc có thể bị chảy vào miệng hoặc dẫn đến việc điều trị không hiệu quả.*



9. Bật nút nguồn ( I ) để máy nén khí, bộ xông hoạt động, khí phun ra.
10. Khi điều trị xong, tắt máy nén khí và rút điện ra ngay

**6. Vệ sinh và khử trùng máy**

**6.1 Vệ sinh máy.**

Vệ sinh máy sau mỗi lần sử dụng để rửa sạch thuốc còn đọng lại. Điều này sẽ tránh việc xông không hiệu quả và lây nhiễm.

**\* Những bộ phận có thể rửa được:**

Bộ xông (đầu bộ phun khí, phễu, cốc thuốc) mặt nạ (PVC), ống ngậm. Rửa sạch dụng cụ trên bằng nước ấm và dung dịch chất tẩy nhẹ. Rửa chúng qua nước máy sạch và để khô nơi thoáng sạch.

**\* Những bộ phận không thể rửa được:**

Máy nén khí, ống dẫn khí Trước hết, chắc chắn rằng đã rút phích cắm điện ra khỏi ổ điện. Lau sạch bằng giẻ ẩm, mềm với nước hoặc dung dịch chất tẩy nhẹ.  
\* Bộ lọc khí : Không rửa hoặc giặt miếng lọc. Nếu miếng lọc bị ướt cần thay thế miếng lọc mới.

## 6.2 Khử trùng máy

- Khử trùng các bộ phận sau mỗi lần điều trị. Nếu các bộ phận bị cáu bẩn thì thay thế chúng bằng bộ phận mới.
- Luộc các bộ phận có thể luộc
- Tháo bộ phun khí bằng cách xoay ngược chiều kim đồng hồ phần đầu, lấy phần ra. Ngâm các bộ phận của bộ xông, ống ngâm trong nước sôi khoảng 15-20 phút. Lắp các bộ phận lại, nối với đầu ống dẫn khí, bật máy và để máy chạy trong khoảng 10-15 phút để các bộ phận khô hoàn toàn.
- Mặt nạ phải được rửa bằng nước ấm
- Không được luộc các bộ phận : ống dẫn khí và mặt nạ.
- Dùng thuốc tẩy : Dùng nước tẩy lạnh theo quy định của nhà sản xuất.

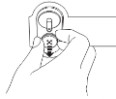
## 7. Cách xử lý chất ngưng tụ trong ống dẫn khí.

Nếu có hơi ẩm hoặc chất lỏng nào đó còn lại trong ống dẫn khí, chắc chắn làm theo hướng dẫn dưới đây của nhà sản xuất để làm sạch bất kỳ chất lỏng nào ra khỏi ống dẫn khí.

- 1) Chắc chắn rằng ống dẫn khí được nối với giắc nối trên máy xông
- 2) Tháo ống dẫn khí ra khỏi bộ xông.
- 3) Bật máy xông lên và bơm không khí vào trong ống dẫn khí để đẩy chất lỏng ra ngoài.

## 8. Cách thay bộ lọc khí.

1. Kéo nắp đậy bộ lọc khí ra.



2. Thay miếng lọc mới.



3. Đóng nắp đậy vào như cũ. Chắc chắn nắp đã được lắp đúng.

### Lưu ý:

- \* Chỉ sử dụng miếng lọc OMRON đã được thiết kế cho máy này. Không bật máy khi không có miếng lọc khí.
- \* Không cố rửa hoặc làm sạch miếng lọc. Nếu miếng lọc bị bẩn, thay miếng lọc khác. Miếng lọc bị ẩm có thể gây ra tình trạng nghẽn khí.
- \* Không phân biệt mặt trước hay mặt sau của miếng lọc khí.
- \* Kiểm tra các miếng lọc có sạch và không bị bẩn trước khi lắp chúng vào.

## 9. Giải quyết sự cố

Kiểm tra những vấn đề dưới đây nếu máy có sự cố trong quá trình hoạt động.

Sự cố	Nguyên nhân	Cách xử lý
Không có dấu hiệu gì khi đã bật công tắc điện.	Kiểm tra bộ đổi điện có được kết nối đúng vào ổ điện và máy nén khí không ?	Kiểm tra nếu phích cắm đã được cắm vào ổ điện. Rút phích cắm ra và cắm lại nếu có thể.
Máy không phun khí hoặc tốc độ phun khí yếu khi bật máy.	Có thuốc ở trong cốc thuốc không ?	Đổ một lượng thuốc vừa đủ vào cốc thuốc.
	Có quá nhiều hoặc quá ít thuốc trong cốc thuốc ?	
	Bộ xông có được lắp đúng không ?	Lắp các bộ phận xông đúng vị trí.
	Vòi phun có bị tắc không ?	Chắc chắn vòi phun không bị tắc nghẽn.
	Bộ xông có bị nghiêng không ?	Chắc chắn bộ xông không bị nghiêng quá một góc 45°.
	Ống dẫn khí có được nối đúng không ?	Chắc chắn ống dẫn khí được nối đúng vào máy nén khí và bộ xông.
	Ống dẫn khí có bị gấp hoặc bị hỏng không ?	Chắc chắn rằng ống dẫn khí không bị xoắn hoặc thắt nút.
	Ống dẫn khí có bị tắc không ?	Chắc chắn ống dẫn khí không bị tắc nghẽn.
Máy kêu to không bình thường.	Miếng lọc khí có bị bẩn không ?	Thay miếng lọc khí mới.
Máy kêu to không bình thường.	Nắp đậy bộ lọc khí có được gắn đúng không ?	Gắn nắp đậy bộ lọc khí đúng.
Máy rất nóng.	Các khe thông khí có bị ngăn không ?	Không ngăn các khe thông khí trong khi sử dụng máy.

### Lưu ý:

- \* Nếu các cách xử lý trên vẫn không giải quyết được vấn đề, không cố sửa chữa máy, không có bộ phận nào của máy mà người sử dụng có thể sửa chữa được. Đưa máy tới trung tâm bảo hành máy OMRON

## 10. Các thông số kỹ thuật

Mã hiệu :	OMRON NE-C25S
Loại máy:	Nén khí.
Điện thế :	230V/50Hz
Công suất tiêu thụ :	75 W
Điều kiện hoạt động :	Nhiệt độ : 10°C tới 40°C. Độ ẩm : 30%RH tới 85%RH
Điều kiện bảo quản :	Nhiệt độ : -20°C tới 60°C Độ ẩm : 10%RH tới 95%RH
Kích thước :	158 (rộng) x 175 (dày) x 100 (cao) mm
Trọng lượng :	1,7 kg.
Phụ tùng đi kèm :	Máy nén khí, bộ xông khí, ống dẫn khí (180cm), ống ngâm, mặt nạ trẻ em, 5 miếng lọc dự phòng, bàn hướng dẫn cách sử dụng, túi đựng.
Kích thước hạt :	Khoảng 4,21 µm MMAD* (MMAD = đường kính trung bình khí động học)
Dung tích cốc thuốc :	tối đa 6 ml.
Lượng thuốc thích hợp :	Tối thiểu 2ml – tối đa 6 ml
Độ ồn :	55dB
Tốc độ phun :	Khoảng 0,25 ml / phút (theo trọng lượng hao hụt)
Lượng khí tối đa:	4L/ phút
Bình phun ra:	0,243 ml.
Tốc độ bình phun ra:	0,084ml/phút.

### Lưu ý:

- \* Thay đổi kỹ thuật không báo trước nhằm mục đích cải tiến sản phẩm.
- \* Máy được sản xuất theo hệ thống chất lượng nghiêm ngặt của OMRON HEALTHCARE Co., Ltd., Japan.
- \* Máy không thể hoạt động nếu điều kiện nhiệt độ và điện áp khác với các thông số đã chỉ ra.
- \* Máy được xác nhận theo tiêu chuẩn EC 93/42/EEC (Chỉ thị thiết bị y tế) và tiêu chuẩn Châu Âu EN13544-1:2007 + A1:2009, Thiết bị điều trị bệnh về hô hấp – Phần 1 : Hệ thống xông và các phụ kiện xông.
- \* Hiệu quả có thể thay đổi tùy từng loại thuốc như thuốc có độ ngưng tụ hoặc độ nhớt (đeo) cao. Kiểm tra dữ liệu từ nhà cung cấp thuốc hoặc các thông tin liên quan.

Ngoài ra, các sản phẩm khác của OMRON bao gồm : Máy đo huyết áp, Máy đo đường huyết, Máy đo lượng mỡ cơ thể, Máy đếm bước đi, Nhiệt kế điện tử, Máy massage,... giúp bạn và gia đình tự chăm sóc và bảo vệ sức khỏe của chính mình. Hãy liên hệ với chúng tôi để biết thêm chi tiết.

### OMRON HEALTHCARE CO., LTD., JAPAN

**VPĐD OMRON Hà Nội**      **VPĐD OMRON Hồ Chí Minh.**  
**Tầng 9, Tòa nhà Mipecc, 229**      **Tầng 2, Tòa nhà WMC,**  
**Tây Sơn, Đống Đa, Hà Nội.**      **102 A-B-C Công Quỳnh, Q.1,**  
**Tel : (24) 3556 0025**      **TP.HCM**  
**Tel : (28) 5404 7545.**

Website: [www.omron-vte.com.vn](http://www.omron-vte.com.vn)

: Omron Healthcare Vietnam